

Handleiding voor de operator

Nederlandse versie.



⚠ WARNING ! ⚠

The AB38N Machine has been re-assessed to ensure compliance to the Machinery Directive (2006/42/EC).

The Machine rating has been changed from:

2 People Indoors and Outdoors.

To

2 People Indoors and 1 Person Outdoors.

Please attach to the front cover of
your manual

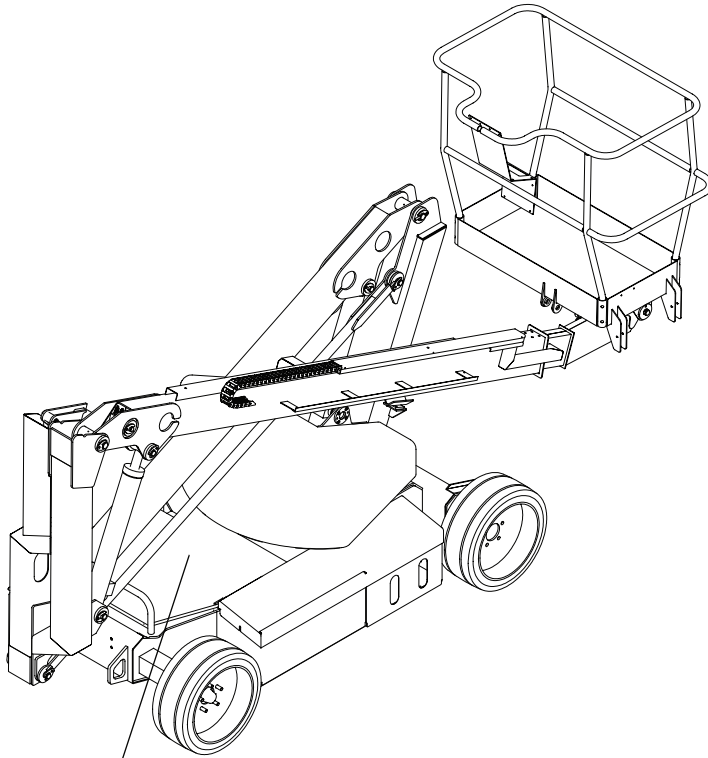
Handleiding onderdeelnummer 500423-006-NL voor serienummers 03700 - 04243

AB38

SERIENUMMERS 3700 – HUIDIGE

NEDERLANDS

Zorg ervoor dat u het MODEL en de SERIENUMMERS van het naamplaatje van de apparatuur vermeldt indien u contact opneemt met UpRight. Indien het naamplaatje ontbreekt, vindt u het SERIENUMMER ook ingestanst bovenop het chassis, boven de vooras.



Serienummer ingestanst op vloer van chassis onder de stuurcilinder.

UpRight		VIGO CENTRE WASHINGTON, TYNE & WEAR, GB.	
MODEL	AB38W	SERIENUMMER	
MAX. PLATFORMHOOGTE	11.5m	GEWICHT ONBELAST	3200 kg
MAX. PLATFORMBELASTING	200 kg 2 personen + 40 kg gereedschap		
MAX. ZIJWAARTSE KRACHT	400N	MAX. WINDSNELHEID	12.5 m/s
MAX. CHASSISBUIGING	0°	BATTERIJSPANNING	48V
MAX. POSITIONEERBAARHEID	36%	OPPLADER INGANGSSPANNING	240V
MAX. VOORWAARTSE SNELHEID	1.1 m/s	NOMINALE STROOM	4kW
LET OP: ALLEEN GETRAIND EN BEVOEGD PERSONEEL MAG DEZE MACHINE GEBRUIKEN - RAADPLEEG VOOR GEBRUIK DE HANDLEIDING. DIT PLATFORM IS NIET ELEKTRISCH GEÏSOLEERD			
			58472-008

UpRight		VIGO CENTRE WASHINGTON, TYNE & WEAR, GB.	
MODEL	AB38N	SERIENUMMER	
MAX. PLATFORMHOOGTE	11.5m	GEWICHT ONBELAST	3800 kg
MAX. PLATFORMBELASTING	215 kg 2 personen + 55 kg gereedschap		
MAX. ZIJWAARTSE KRACHT	400N	MAX. WINDSNELHEID	12.5 m/s
MAX. CHASSISBUIGING	0°	BATTERIJSPANNING	48V
MAX. POSITIONEERBAARHEID	36%	OPPLADER INGANGSSPANNING	240V
MAX. VOORWAARTSE SNELHEID	1.1 m/s	NOMINALE STROOM	4kW
LET OP: ALLEEN GETRAIND EN BEVOEGD PERSONEEL MAG DEZE MACHINE GEBRUIKEN - RAADPLEEG VOOR GEBRUIK DE HANDLEIDING. DIT PLATFORM IS NIET ELEKTRISCH GEÏSOLEERD			
			58472-000

UpRight		VIGO CENTRE WASHINGTON, TYNE & WEAR, GB.	
MODEL	AB38N	SERIENUMMER	
MAX. PLATFORMHOOGTE	4.75 lbs (2 PERSONEN + 120 lbs)	GEWICHT ONBELAST	9057 lbs
MAX. PLATFORMHOOGTE	38 ft		
MAX. PLATFORMBEREIK	18ft 4in		
MAX. ZIJWAARTSE KRACHT	90 lbs	MAX. WINDSNELHEID	28 mph
MAX. CHASSISBUIGING	0°	MAX. POSITIONEERBAARHEID	36%
MAX. HYDRAULISCHE DRUK	2105psi		
BATTERIJSPANNING	48V dc	OPPLADER INGANGSSPANNING	110/120V
MAX. VOORWAARTSE SNELHEID	2.5mph	NOMINALE STROOM	5.4 hp
DEZE MACHINE IS VERVAARDIGD OM TE VOLDOEN AAN ANSI A92.5 - 1992			
LET OP: ALLEEN GETRAIND EN BEVOEGD PERSONEEL MAG DEZE MACHINE GEBRUIKEN - RAADPLEEG VOOR GEBRUIK DE HANDLEIDING. DIT PLATFORM IS NIET ELEKTRISCH GEÏSOLEERD			
			58472-002

UpRight		VIGO CENTRE, WASHINGTON, TYNE & WEAR, GB.	
MODEL		SERIENUMMER	
MAX. PLATFORMHOOGTE	4.75 lbs (2 PERSONS + 120 lbs)	GEWICHT ONBELAST	7496 lbs
MAX. PLATFORMHOOGTE	38 ft		
MAX. PLATFORMBEREIK	18ft 4in		
MAX. ZIJWAARTSE KRACHT	90 lbs	MAX. WINDSNELHEID	28 mph
MAX. CHASSISBUIGING	0°	MAX. POSITIONEERBAARHEID	36%
MAX. HYDRAULISCHE DRUK	2105psi		
BATTERIJSPANNING	48V dc	OPPLADER INGANGSSPANNING	110/120V
MAX. VOORWAARTSE SNELHEID	2.5mph	NOMINALE STROOM	5.4 hp
DEZE MACHINE IS VERVAARDIGD OM TE VOLDOEN AAN ANSI A92.5 - 1992			
LET OP: ALLEEN GETRAIND EN BEVOEGD PERSONEEL MAG DEZE MACHINE GEBRUIKEN - RAADPLEEG VOOR GEBRUIK DE HANDLEIDING. DIT PLATFORM IS NIET ELEKTRISCH GEÏSOLEERD			
			58472-006

UpRight
POWERED ACCESS

www.upright.com

HANDLEIDING VOOR DE OPERATOR

WAARSCHUWING

Al het personeel dient alle veiligheidsregels en werkinstructies zorgvuldig te lezen, te begrijpen en op te volgen voordat men een UpRight hoogwerkersplatform bedient of hier onderhoud aan verricht.

Veiligheidsregels

Elektrocucie gevaar



DEZE MACHINE
IS NIET GEÏSOLEERD!

Gevaar voor omvallen



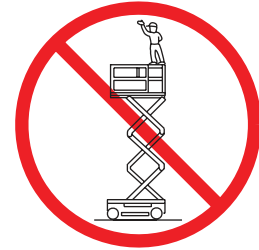
Breng het platform **NOOIT** omhoog en verrijd de machine nooit als hij omhoog is gebracht, tenzij de machine op een stevige en horizontale ondergrond staat.

Gevaar voor botsing



Breng het platform **NOOIT** in positie zonder eerst te controleren op obstructies boven uw hoofd of andere gevaren.

Gevaar voor vallen



U mag **NOOIT** op het beschermingshekwerk of de middenstang van het platform klimmen of hierop gaan staan of zitten.

GEbruik VAN HET HOOGWERKERSPLATFORM: Dit hoogwerkersplatform is bedoeld voor het optillen van personen, hun gereedschap en het materiaal dat nodig is voor het werk. Het is bestemd voor reparatie- en montagewerkzaamheden op hoogte (plafonds, kranen, daken, gebouwen, etc.). Elk ander gebruik van het hoogwerkersplatform is verboden!

DIT HOOGWERKERSPLATFORM IS NIET GEÏSOLEERD! Daarom is het uitermate belangrijk op veilige afstand te blijven van werkende onderdelen van elektrische apparatuur.

Het overschrijden van de gespecificeerde toegestane maximale belasting **is verboden!** Raadpleeg "Capaciteit platform" voor informatie.

Het gebruiken van het hoogwerkersplatform als hefgereedschap of kraan **is verboden!**

Ga **NOOIT** uit boven de handmatige kracht die voor deze machine is toegestaan. Raadpleeg "Handmatige kracht" voor informatie.

VERDEEL alle platformbelasting evenredig over het platform.

Bedien de machine **NOOIT** zonder eerst het werkgebied te onderzoeken op gevaren op de grond zoals gaten, steile dalingen, hobbels, stoepranden of puin; zorg ervoor deze te vermijden.

BEDIEN de machine alleen op oppervlakken die in staat zijn het gewicht van de wielen te dragen.

Bedien de machine **NOOIT** wanneer de windsnelheden uitkomen boven de windbelasting van deze machine. Raadpleeg de "schaal van Beaufort" voor informatie.

IN GEVAL VAN NOOD drukt u op de schakelaar voor de NOODSTOP om alle elektrische functies uit te schakelen.

ALS HET ALARM KLINKT terwijl het platform omhoog staat, moet u STOPPEN en het platform voorzichtig laten dalen. Vervoer de machine naar een stevige en horizontale ondergrond.

Klimmen op het hekwerk van het platform, er op staan of overstappen van het platform op gebouwen, stalen of prefab-betonstellages, etc. **is verboden!**

Het uit elkaar halen van het ingangshek of andere onderdelen van het hekwerk **is verboden!** Zorg er altijd voor dat het ingangshek gesloten is en goed op slot zit!

Het is verboden het ingangshek open te laten staan wanneer het platform omhoog gebracht wordt!

Het vergroten van de hoogte of het bereik door ladders, steigers of iets dergelijks op het platform te plaatsen **is verboden!**

Verricht **NOOIT** onderhoud aan een machine terwijl het platform omhoog staat zonder eerst de hefinrichting te blokkeren.

INSPECTEER voor gebruik de machine grondig op gebarsten lasnaden, losse of ontbrekende onderdelen, hydraulische lekkage, losse draadverbindingen en beschadigde kabels of slangen.

CONTROLEER voor gebruik of alle labels op hun plaats zitten en leesbaar zijn.

Gebruik **NOOIT** een machine die beschadigd is, niet goed functioneert of beschadigde of ontbrekende labels heeft.

Het **is verboden** geen gebruik te maken van het veiligheidsmateriaal, omdat de mensen die aan het werk zijn op het hoogwerkersplatform en in het werkbereik staan hiermee in gevaar worden gebracht.

Laad **NOOIT** de batterijen op in de nabijheid van vonken of open vuur. Bij het opladen van batterijen komt explosief waterstofgas vrij.

Wijzigingen aan het hoogwerkersplatform **zijn verboden** of alleen toegestaan na goedkeuring van UpRight.

Beveilig het platform **NA GEbruik** tegen ongeautoriseerd gebruik door de sleutelschakelaar uit te draaien en de sleutel te verwijderen.

Het rijden met **hoogwerkers** op de openbare weg valt onder de landelijke verkeersregels.

Maak **ALTIJD** gebruik van een volledig lichaamsharnas, **voordat u het platform omhoog brengt**, zoals voorgeschreven door de Britse Health and Safety Executive (H1/05/05).

INHOUD

Veiligheidsregels	Pagina 1
Introductie en algemene beschrijving	Pagina 3
Bijzondere beperkingen	Pagina 4
Bedieningsknoppen en indicatoren	Pagina 5
Vorbereidende handelingen en veiligheidsinspectie	Pagina 5
Systeemfuncties	Pagina 6
In werking stellen.....	Pagina 6
Laten dalen in noodsituaties.....	Pagina 7
De machine vervoeren.....	Pagina 8
Urenmeter.....	Pagina 8
Onderhoud.....	Pagina 9
Onderhoud batterij.....	Pagina 10
Inspectie- en onderhoudsschema	Pagina 11
Controlelijst dagelijks preventief onderhoud.....	Pagina 12
Positie stickers.....	Pagina 13
Specificaties.....	Pagina 14

INTRODUCTIE

Deze handleiding is bestemd voor de hoogwerkersplatforms AB38N en AB38W.

Deze handleiding moet te allen tijde in de machine aanwezig zijn.

U moet alle veiligheidsregels en bedieningsinstructies lezen, begrijpen en opvolgen voordat u de machine probeert te bedienen.

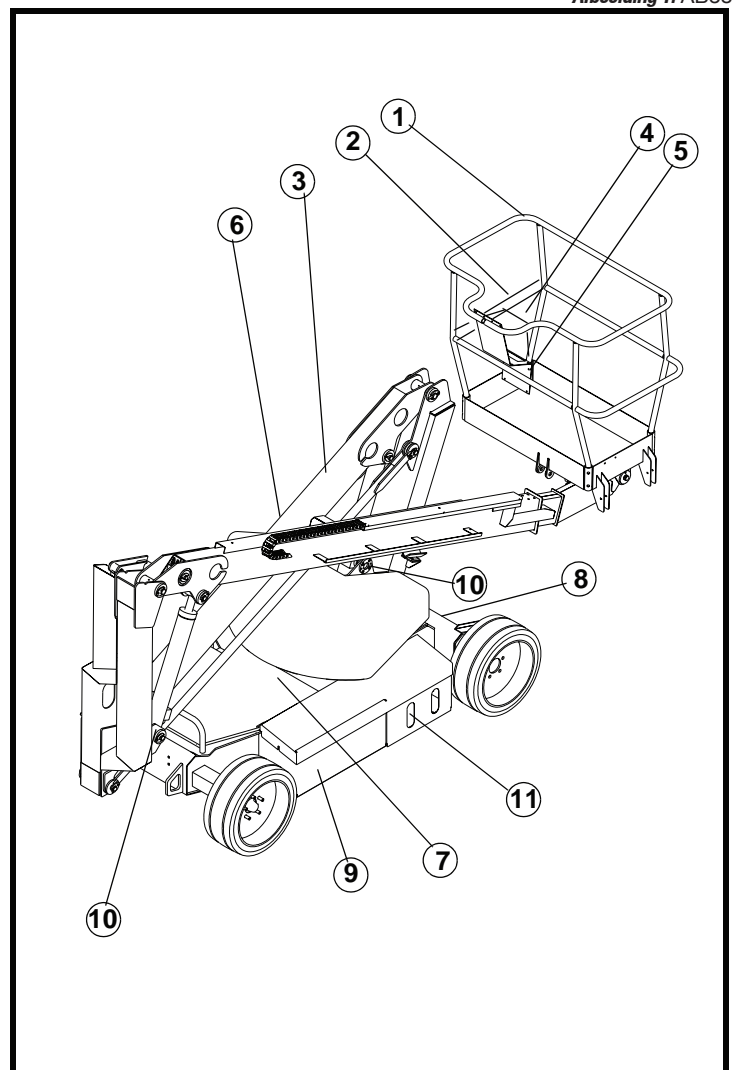
ALGEMENE BESCHRIJVING

⚠ WAARSCHUWING ⚠

Gebruik het onderhoudsplatform **NIET** zonder dat het beschermingshekwerk op de juiste manier is gemonteerd.

Afbeelding 1: AB38

1. Platform
2. Ingangsstang
3. Hefinrichting
4. Bedieningsknoppen platform
5. Ruimte voor handleiding
6. Onderste bedieningsknoppen
7. Hydraulisch reservoir
8. Sensor voor horizontale positie
9. Batterijen
10. Kleppen voor laten dalen in noodsituaties
11. Batterijoplader



BIJZONDERE BEPERKINGEN

Het rijden wanneer het platform omhoog staat, is beperkt tot voetstaps.
Het heffen van het platform is beperkt tot stevige, horizontale ondergrond.



De hefffunctie mag ALLEEN gebruikt worden als het werkplatform horizontaal staat en op een stevige ondergrond.

Het platform mag NIET gereden worden over oneffen, ruw of onverhard terrein.

CAPACITEIT PLATFORM

Twee mensen en hun gereedschap mogen op het platform plaatsnemen. De maximale platformcapaciteit van de AB38N/W staat vermeld in de 'Specificaties' op pagina 14.



Overschrijd de maximale platformcapaciteit of bezettingsgraad van het platform van deze machine NIET.

HANDMATIGE KRACHT

Handmatige kracht is de kracht die de mensen op het platform uitoefenen op objecten zoals muren of andere stellages buiten het werkplatform.

De maximaal toegestane handmatige kracht is beperkt tot 200N (45 lbs/20,43 kg) kracht per persoon en maximaal 400 N (90 lbs/40,86 kg) voor twee personen.



Overschrijd de maximaal toegestane handmatige kracht voor deze machine NIET.

ALARM OVERBELASTING HEFFEN

De AB38 is uitgerust met een systeem dat de belasting meet, dat is uitgevoerd volgens de vereisten van BS EN 280:2001

Indien er een belasting met een gewicht gelijk aan 90% van een veilige werkbelasting wordt geheven, dan verschijnt foutcode "03" op het digitale display op de controledoos op het platform. Indien er een belasting met een gewicht zwaarder dan de veilige werkbelasting aanwezig is in de kooi, dan stoppen alle machinefuncties en klinkt er een akoestisch waarschuwingssignaal. Om terug te keren naar normale bediening, dient er een belasting met een gewicht gelijk aan of minder dan de veilige werkbelasting in de kooi aanwezig te zijn en de stroom moet worden hersteld. De stroom kan worden hersteld door de noodstopknop in te drukken en weer los te laten.

SCHAAL VAN BEAUFORT

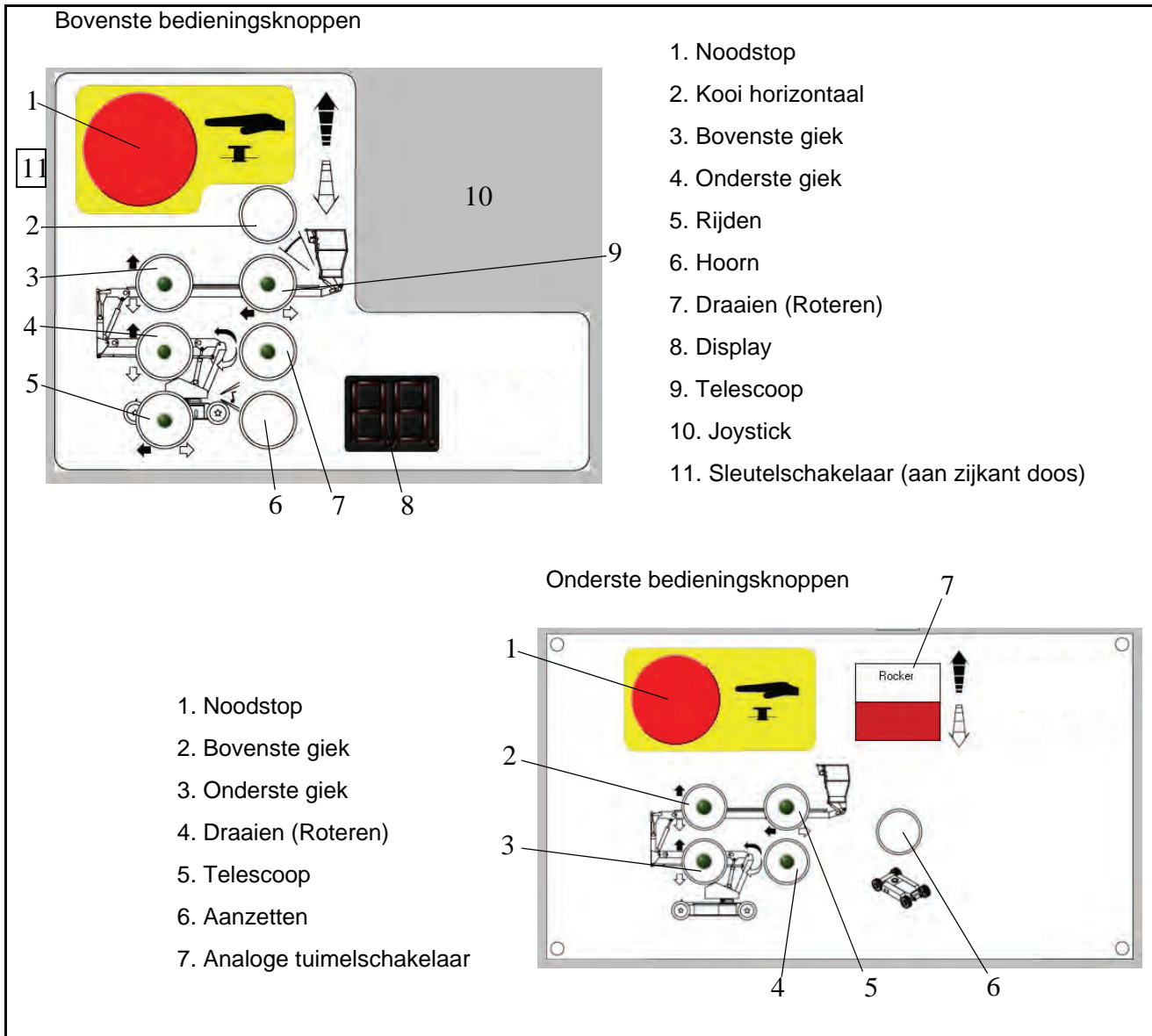
Bedien de machine nooit als de windsnelheid uitkomt boven 12,5 m/s (28 mph) [Beaufort schaal 6].

BEAUFORT	WINDSNELHEID				GRNDOMSTANDIGHEDEN
	M/S	KM/U	FT/S	MPH	
3	3,4~5,4	12,25~19,4	11,5~17,75	7,5~12,0	Papier en dunne takken bewegen, vlaggen wapperen.
4	5,4~8,0	19,4~28,8	17,75~26,25	12,0~18	Stof dwarrelt omhoog, papier waait op en kleine takken zwaaien.
5	8,0~10,8	28,8~38,9	26,25~35,5	18~24,25	Struiken met bladeren beginnen te zwaaien. Er komen schuimkoppen op de golven in vijvers of sloten.
6	10,8~13,9	38,9~50,0	35,5~45,5	24,5~31	Takken van bomen bewegen. Elektriciteitsdraden fluiten. Het is moeilijk een paraplu te openen.
7	13,9~17,2	50,0~61,9	45,5~56,5	31~38,5	Hele bomen zwaaien heen en weer. Het is moeilijk tegen de wind in te lopen.

BEDIENINGSKNOPPEN EN INDICATOREN

De operator dient de plaats van alle bedieningsknoppen en indicatoren te weten en moet grondige kennis hebben van de functie en werking ervan voordat hij de machine probeert te bedienen.

Afbeelding 2: Bedieningsknoppen en indicatoren



VOORBEREIDENDE HANDELINGEN EN VEILIGHEIDSINSPECTIE

LET OP: U dient alle veiligheidsregels, bedieningsinstructies, labels en landelijke veiligheidsinstructies/–eisen zorgvuldig te lezen, te begrijpen en op te volgen. Voer de volgende stappen elke dag voor gebruik uit.

1. Open de chassiskap en inspecteer op beschadigingen, vloeistoflekkage of ontbrekende onderdelen.
2. Controleer het niveau van de hydraulische vloeistof terwijl het platform helemaal beneden staat. Verwijder de chassiskap en verwijder de reservoirdop; op de peilstok moet vloeistof te zien zijn. Voeg indien nodig de aanbevolen hydraulische vloeistof toe. Raadpleeg "Specificaties" op pagina 14.
3. Controleer het niveau van de batterijvloeistof. Raadpleeg "Onderhoud batterij" op pagina 10.
4. Controleer of de batterijen zijn opgeladen.
5. Controleer of het AC-verlengsnoer niet verbonden is met de chassisuitgang.
6. Controleer of alle hekwerken op hun plaats zitten en alle sluitingen goed dicht zitten.
7. Inspecteer de machine grondig op gebarsten lasnaden en structurele beschadigingen, losse of ontbrekende onderdelen, hydraulische lekkage, beschadigde bedieningskabel en losse draadverbindingen.

INSPECTIE SYSTEEMFUNCTIE

Raadpleeg afbeelding 1 en 2 voor de plaats van de verschillende bedieningsknoppen en indicatoren.



W A A R S C H U W I N G



BLIJF OP EEN AFSTAND van het platform terwijl u de volgende controles uitvoert. Voordat u de machine in werking stelt, moet u het werkgebied nakijken op gevaren op de grond, zoals gaten, steile dalingen, hobbels en puin. Controleer in **ALLE** richtingen, ook boven het platform, op obstakels en elektriciteitsdraden. Bescherm de kabel van het bedieningspaneel tegen mogelijke schade wanneer u de controles uitvoert.

1. Verplaats de machine indien nodig naar een terrein zonder obstakels zodat de giek volledig omhoog kan.
2. Duw de chassis-noodstopshakelaar naar de ON (AAN)-stand.
3. Duw de platform-noodstopshakelaar naar de ON (AAN)-stand.
4. Inspecteer de hefinrichting, de hefcilinder, de kabels en slangen visueel op gebarsten lasnaden en structurele beschadigingen, losse onderdelen, hydraulische lekkage, losse draadverbindingen en foutieve werking. Controleer op ontbrekende of losse onderdelen.
5. Test elke machinefunctie (heffen, draaien, telescoop) vanaf het onderste bedieningsstation door de knop van de gewenste functie ingedrukt te houden en de analoge tuimelschakelaar in de positie Up (omhoog) of Down (omlaag) te brengen (raadpleeg de afbeelding met de bedieningsknoppen chassis op pagina 5).
6. Open de noodaalklep (raadpleeg afbeelding 3) door de knop uit te trekken, om te controleren of deze correct werkt. Laat de knop los wanneer het platform beneden is.
7. Druk op de chassis-noodstopshakelaar om te controleren of deze correct werkt. Alle machinefuncties moeten stoppen. Trek de chassis-noodstopshakelaar uit om weer verder te gaan.
8. Klim op de kooi.
9. Controleer of de weg vrij van obstakels is (personen, obstakels, puin), horizontaal is en in staat is de belasting van de wielen te dragen.
10. Ga het platform op en laat de sluitstang goed in het slot vallen.
11. Test elke machinefunctie (rijden, heffen, draaien, telescoop, platform draaien, niveau kooi) vanaf het bovenste bedieningsstation door de knop van de gewenste functie ingedrukt te houden en de joystick naar de positie Forward (naar voren) of Back (naar achteren) te bewegen (raadpleeg de afbeelding met de bedieningsknoppen platform op pagina 5).
12. Druk op de platform-noodstopshakelaar om te controleren of deze correct werkt. Alle machinefuncties moeten stoppen. Trek de platform-noodstopshakelaar uit om weer verder te gaan.

BEDIENING

Voordat de machine in werking wordt gesteld moet u ervoor zorgen dat de veiligheidsinspectie voor het in werking stellen voltooid is en mogelijke gebreken zijn hersteld. Werk nooit met een beschadigde of niet goed functionerende machine. De operator moet goed getraind zijn voor deze machine.

HET PLATFORM OMHOOGBRENGEN

1. Kies de onderste of bovenste functieknop om de giek te heffen (de knop gaat branden ter bevestiging van de keuze).
2. Druk de bedieningshendel naar voren terwijl u de koppelingsschakelaar inschakelt.
3. Als de machine niet horizontaal staat, zal het omkantelalarm klinken. De machine zal dan niet gaan heffen.

HET PLATFORM OMLAAGBRENGEN

1. Kies de onderste of bovenste functieknop om de giek te heffen (de knop gaat branden ter bevestiging van de keuze).
2. Druk de bedieningshendel naar voren terwijl u de koppelingsschakelaar inschakelt.
3. Als de machine niet horizontaal staat, zal het omkantelalarm klinken. De machine zal dan alleen naar beneden gaan.

HET PLATFORM DRAAIEN

1. Kies de functiekноп om te roteren (de knop gaat branden ter bevestiging van de keuze).
2. Beweeg de bedieningshendel naar voren of naar achteren terwijl u de koppelingsschakelaar inschakelt, om rotatie rechtsom of linksom te bewerkstelligen.
3. Als de machine niet horizontaal staat, zal het omkantelalarm klinken. De machine zal dan niet roteren.

DE TELESCOOP BEDIENEN

1. Kies de functiekноп voor de telescoop (de knop gaat branden ter bevestiging van de keuze).
2. Beweeg de bedieningshendel naar voren of naar achteren terwijl u de koppelingsschakelaar inschakelt, om de telescoopgiek uit of in te trekken.
3. Als de machine niet horizontaal staat, zal het omkantelalarm klinken. De telescoopgiek zal dan alleen intrekken.

LET OP: De AB38W is voorzien van een veiligheidssysteem dat voorkomt dat de machine kan rijden als deze zich niet in de opgeborgen positie bevindt en de telescoop is uitgetrokken boven een vooraf ingestelde grens.

DE KOOI HORIZONTAAL STELLEN

1. Kies de functiekноп om het platform horizontaal te stellen (de knop gaat branden ter bevestiging van de keuze).
2. Beweeg de bedieningshendel naar voren of naar achteren terwijl u de koppelingsschakelaar inschakelt, om de hoek van de kooivloer aan te passen (dit kan alleen worden gedaan als de machine zich in de opgeborgen positie bevindt).
3. Als de machine niet horizontaal staat, zal het omkantelalarm klinken. De machine zal dan niet werken.

LATEN DALEN IN NOODSITUATIES



Indien het platform niet daalt, mag u NOOIT naar beneden klimmen langs de hefinrichting. Blijft uit de buurt van de hefinrichting wanneer u de nooddaalklep bedient.

Kleppen voor laten dalen in noodsituaties

Vraag iemand die op de grond staat de klep voor het laten dalen in noodsituaties te openen om het platform naar beneden te laten gaan. De klep voor het laten dalen in noodsituaties bevindt zich op de basis van elke hefcilinder.

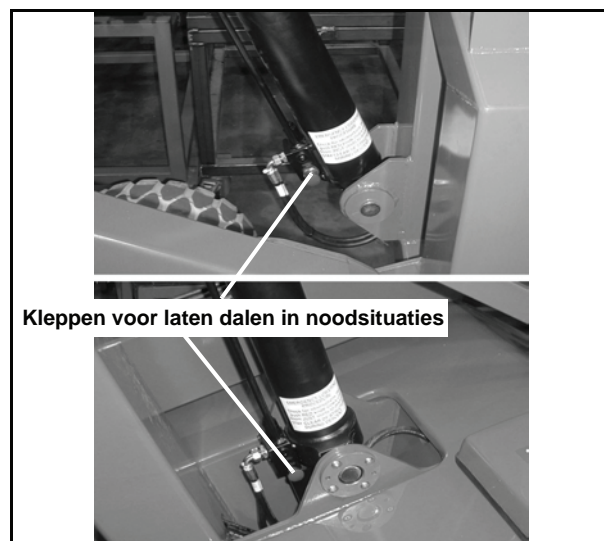
1. Open de nooddaalklep door de knop uit te trekken.
2. Laat de knop los om hem te sluiten.

LET OP: Het platform gaat niet omhoog als de nooddaalklep open staat.

DAGELIJKS NA GEBRUIK

1. Zorg ervoor dat het platform volledig naar beneden is gehaald.
2. Parkeer de machine op een stevig, horizontaal oppervlak, bij voorkeur onder een afdak, beveiligd tegen vandalisme, kinderen en onbevoegd gebruik.
3. Draai de sleutelschakelaar van het chassis naar OFF (UIT) en verwijder de sleutel, ter voorkoming van onbevoegd gebruik.

Afbeelding 3: Klep voor het laten dalen in noodsituaties



DE MACHINE VERVOEREN

PER KRAAN

Maak de banden alleen vast aan de hef/vastbindpunten van het chassis.

PER VORKHEFWAGEN



Heffen per vorkhefwagen en per kraan zijn alleen bestemd voor het vervoeren.

Raadpleeg Specificaties voor het gewicht van de machine. U moet er zeker van zijn dat de vorkhefwagen voldoende capaciteit heeft om de machine op te tillen.

Til de machine per vorkhefwagen op aan de zijkant door te tillen onder het chassis.

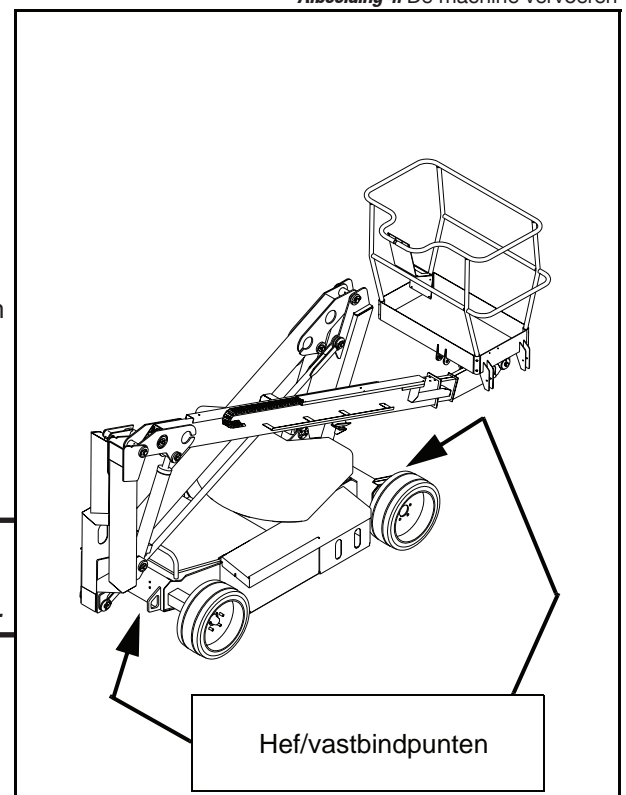
PER VRACHTWAGEN

1. Manoeuvreer de machine in transportpositie en zet de wielen vast.
2. Maak de machine aan het transportvoertuig vast met kettingen of banden met voldoende belastingscapaciteit aan de hef/vastbindpunten van het chassis.



Indien de kettingen of banden te strak aan de hef/vastbindpunten worden vastgezet, kan dit tot gevolg hebben dat de machine beschadigd raakt.

Afbeelding 4: De machine vervoeren



URENMETER

Om de urenmeterfunctie te bedienen, voert u de volgende stappen uit.

1. Klim in de kooi (terwijl de machine aanstaat)
2. Druk op de noodstopknop van het platform.
3. Houd de volgende knoppen ingedrukt: hoorn, telescoop en heffen bovenste giek.
4. Terwijl u de knoppen ingedrukt houdt, draait u de noodstopknop om de machine weer stroom te geven.
5. Op het afleesscherf staat nu "hr". Door op de knop rechtsom te drukken loopt u met twee cijfers tegelijk door de verzamelde uren. Als u bijvoorbeeld eenmaal op de knop rechtsom drukt, komt er "20" op het display, door een tweede keer te drukken wordt "58" getoond en een derde keer drukken laat "hr" zien. De verstreken werktijd is 2058 uur.

ONDERHOUD

⚠ WAARSCHUWING ⚠

Voer nooit onderhoudswerkzaamheden uit terwijl het platform omhoog staat.

HYDRAULISCHE VLOEISTOF

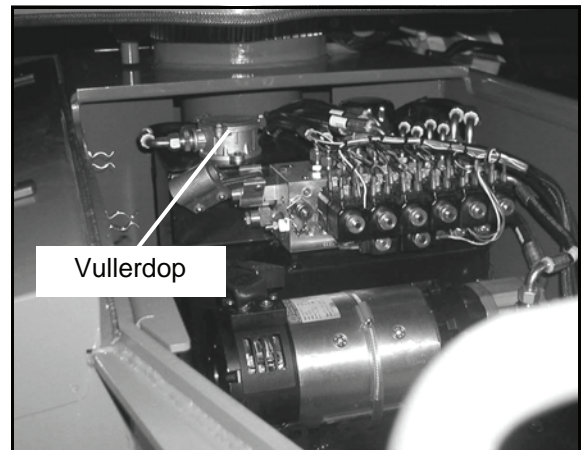
Het reservoir voor hydraulische vloeistof bevindt zich in de deur van het chassis.

LET OP: Voeg nooit vloeistof toe als het platform omhoog staat.

HYDRAULISCHE VLOEISTOF CONTROLEREN

1. Zorg ervoor dat het platform volledig naar beneden is gehaald.
2. Open de chassisdeur.
3. Verwijder de vullerdop van het hydraulische vloeistofreservoir.
4. Controleer het vloeistofpeil op de peilstok op de vullerdop.
5. Voeg de juiste vloeistof toe tot het niveau dat de vloeistof te zien is op de peilstok. Raadpleeg "Specificaties" op pagina 14

Afbeelding 5: Hydraulische vloeistofreservoir en peilstok



ONDERHOUD BATTERIJ

Afbeelding 6: Toegang tot de batterijen

WAARSCHUWING

Gevaar voor explosieve gasmengsels. Houd vonken, vlammen en rokend materiaal verwijderd van de batterijen.

Draag altijd een veiligheidsbril als u in de buurt van batterijen werkt.

Batterijvloeistof is zeer corrosief. Spoel alle gemorste vloeistof zeer grondig weg met schoon water.

Vervang de batterijen altijd door UpRight-batterijen of door vervangende batterijen die door de fabrikant zijn goedgekeurd en een gewicht hebben van 26,3 kg (58 lbs) per stuk.



- Controleer dagelijks het niveau van de batterijvloeistof, vooral als de machine gebruikt wordt in een warm, droog klimaat.
- Als het elektrolytniveau lager dan 10 mm (3/8 in.) boven de platen ligt, voeg dan alleen gedistilleerd water toe. Gebruik GEEN kraanwater met een hoog mineraalgehalte, omdat dit de levensduur van de batterij verlaagt.
- Houd de aansluitklemmen en de bovenkant van de batterijen schoon.
- Raadpleeg de handleiding om de levensduur van de batterij te verlengen en voor de complete onderhoudsinstructies.

BATTERIJ OPLADEN

Laad de batterijen aan het einde van elke werkperiode op of eerder als de batterijen leeg zijn.

WAARSCHUWING

Laad de batterijen op in een goed geventileerde ruimte.

Laad de batterijen niet op als de machine zich in de buurt van een bron van vonken of vlammen bevindt.

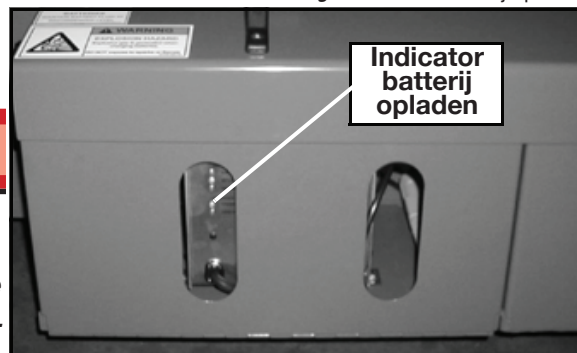
De batterijen raken blijvend beschadigd als ze niet onmiddellijk worden opgeladen wanneer ze leeg zijn.

Laat de batterijoplader nooit langer dan twee dagen werken.

Haal nooit de kabels van de batterijen als de oplader bezig is.

Zorg ervoor dat de oplader droog blijft.

Afbeelding 7: Indicator batterij opladen



1. Controleer het vloeistofpeil van de batterij. Als het vloeistofpeil van de batterij lager dan 10 mm (3/8 in.) boven de platen ligt, voeg dan alleen gedistilleerd water toe.
2. Verbind een geschikt verlengsnoer met de uitgangsstekker van de oplader in de rechtermoduledeur. Verbind het verlengsnoer met een goed geaard stopcontact met correcte voltage en frequentie.
3. Na een korte vertraging start de oplader automatisch. De LED-oplaadindicator gaat branden. Nadat de oplaadcyclus voltooid is, knippert het LED-lampje, waarmee wordt aangegeven dat de oplader zich in een continue onderhoudsstand bevindt. Laat de oplader NIET langer dan 48 uur in het stopcontact zitten, omdat dit blijvende schade kan toebrengen aan de batterijen.

LET OP: Voor het circuit van de batterijoplader moet een geaard stopcontact gebruikt worden.

LET OP: Bedien de machine NIET terwijl de oplader is aangesloten.

INSPECTIE- EN ONDERHOUDSSCHEMA

De complete inspectie bestaat uit periodieke visuele en operationele controles, en periodiek kleine aanpassingen die zorgen voor een correcte werking.

De dagelijkse inspectie voorkomt abnormale slijtage en verlengt de levensduur van alle systemen. Het inspectie- en onderhoudsschema moet worden uitgevoerd op de gespecificeerde momenten. Inspectie en onderhoud moeten worden uitgevoerd door personeel dat hierin getraind is en bekend is met mechanische en elektrische procedures.



Voordat er preventief onderhoud wordt uitgevoerd moet u zich vertrouwd maken met de werking van de machine.

Blokkeer altijd de hefinrichting wanneer u onderhoud moet uitvoeren terwijl het platform omhoog staat.

De dagelijkse preventieve onderhoudscontrolelijst is ontworpen voor onderhoud aan de machine. Maak een fotokopie van de Controlelijst dagelijks preventief onderhoud en gebruik de controlelijst wanneer u de machine inspecteert.

CONTROLELIJST DAGELIJKS PREVENTIEF ONDERHOUD

SLEUTEL ONDERHOUDSTABEL

J = Ja/Acceptabel

N = Nee/Niet acceptabel

R = Gerepareerd/Acceptabel

RAPPORT PREVENTIEF ONDERHOUD

Datum: _____

Eigenaar: _____

Modelnummer: _____

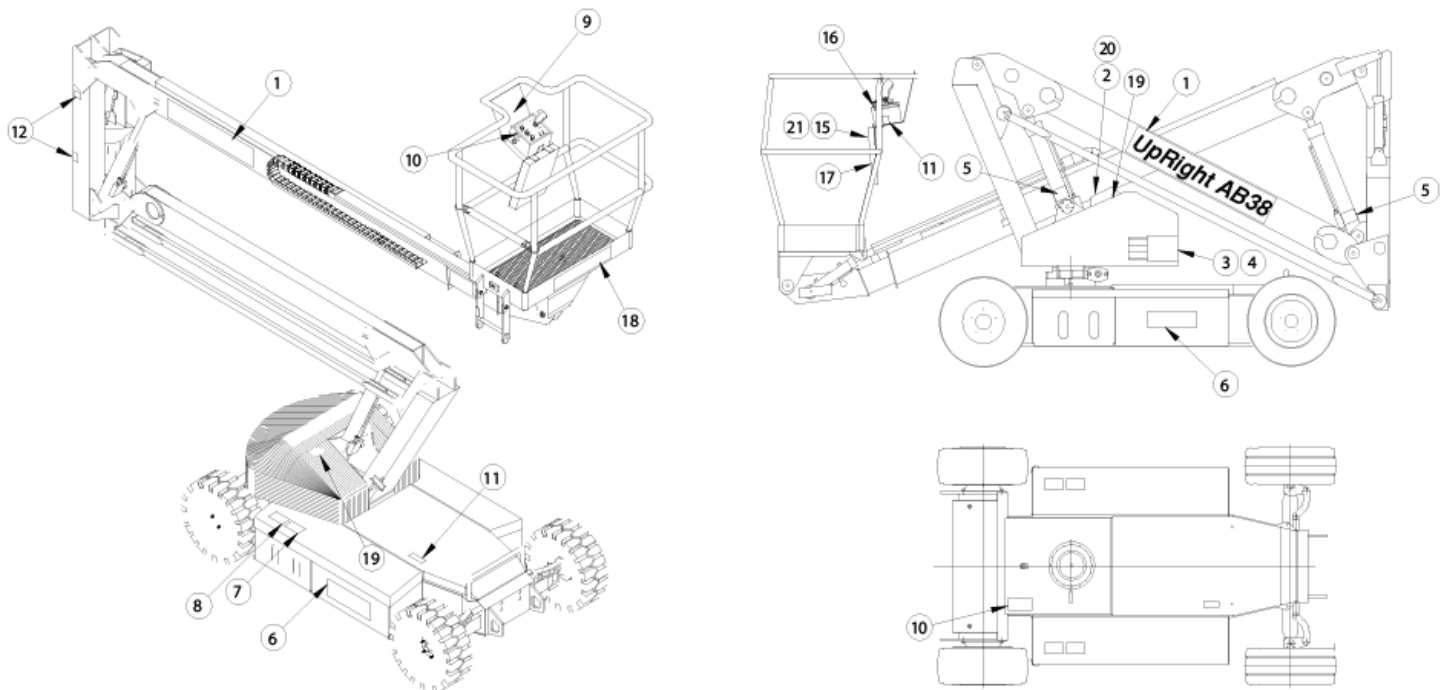
Serienummer: _____

Onderhoud door: _____

COMPONENT	INSPECTIE OF ONDERHOUD	J	N	R
Batterij	Controleer elektrolytpeil.			
	Controleer conditie batterijkabel.			
Chassis	Controleer slangen op afknijp- of wrijfpunten.			
	Controleer lasnaden op scheurtjes.			
Kabelcontrole	Controleer buitenkant kabel op afknijpen, klemmen of slijtage.			
Bediening	Controleer werking schakelaar.			
Rijden motor/ versnellingsbak	Controleer op juiste werking en lekkage.			
Hefinrichting	Inspecteer op structurele scheurtjes.			
Hydraulisch Nooddaalsysteem	Bedien de nooddaalklep en controleer of deze nog goed werkt.			
Volledige machine	Controleer op schade door aanrijdingen en repareer deze.			
Hydraulische vloeistof	Controleer vloeistofpeil.			
Hydraulische pomp	Controleer slangaansluitingen op lekkage.			
Hydraulisch systeem	Controleer op lekkage.			
Stickers	Controleer op loszittende, ontbrekende of onleesbare labels en vervang deze.			
Platformdek en hekwerk	Controleer lasnaden op scheurtjes.			
Platformdek en hekwerk	Controleer conditie van het dek.			
Banden	Controleer op schade.			

POSITIE STICKERS

ONDERDEEL	ONDERDEELNUMMER	BESCHRIJVING	AANTAL
1	500264-000	STICKER - UpRight AB38 GIEK	2
2	501870-000	STICKER - ONDERSTE CONTROLEDOOS	1
3	500257-000	STICKER - AB38 LOGO	1
4	057695-000	STICKER - BALLASTSTRIP	1
5	502480-000	STICKER - NOODDALEN	2
6	057696-000	STICKER - 'UpRight' LOGO	2
7	057429-000	STICKER - VLOEISTOFPEIL BATTERIJ	2
8	057430-000	STICKER - EXPLOSIEGEVAAR	2
9	057692-000	STICKER - BELANGRIJK VOOR GEBRUIK	1
10	058472-000	NAAMPLAATJE	1
11	500467-000	STICKER - HANDPOMP	1
12	058881-001	STICKER - RISICOTAPE	2
13	058080-000	STICKER - KOOI HORIZONTAAL STELLEN	1
14	058186-000	STICKER - AAN/UIT BOVENSTE BEDIENING	1
15	500423-006	HANDLEIDING OPERATOR CE	1
16	501869-000	STICKER - BOVENSTE BEDIENINGSDOOS	1
17	058181-000	STICKER - 3 PUNT	1
18	057392-000	STICKER - S.W.L. GROOT	1
19	058860-000	STICKER - AFKNIJPPUNT	2
20	500438-000	STICKER - KAP ONDERSTE BEDIENING	1
21	500422-006	HANDLEIDING ONDERHOUD EN ONDERDELEN	1



SPECIFICATIES

Tabel 1-1: Specificaties

ONDERDEEL	METRISCH	BRITS
Werkcyclus	45% van periode van 8 uur	
Platformafmetingen	0,7 m x 1,3 m (binnen hekwerk)	
Max. capaciteit platform		
CE-versie	200 kg (W) of 215 kg (N)	441 lbs(W) of 475 lbs (N)
ANSI-versie	215 kg	475 lbs
Max. bezetting	2 personen	2 personen
Hoogte		
Maximale werkhogte	13,45 m	44.12 ft
Maximale platformhoogte	11,45 m	37.56 ft
Min. vloerhoogte platform	0,65 m	2.13 ft
Max. werkbereik	6,10 m	20.00 ft
Platformhoogte bij		
maximaal bereik	5,40 m	17.72 ft
Afmetingen in opgeborgen toestand		
Lengte	4,04 m	13.25 ft
Breedte	1,72m (W) of 1,5m (N)	5.61ft (W) of 4.92 ft (N)
Hoogte	2,00 m	6.56 ft
Ruimte tot de grond	0,13 m	0.43 ft
Wielbasis X spoorbreedte	2,00 m x 1,49 m (W) of 1,27 m (N)	6,56 ft (W) x 4,16 ft (N)
Rotatie	362 graden niet continu	362 graden niet continu
Bruto gewicht CE-versie	3200 kg (W) of 3800 kg (N)	7055 lbs (W) of 8378 lbs (N)
Bruto gewicht ANSI-versie	3400 kg (W) of 4108 kg (N)	7496 lbs (W) of 9057 lbs (N)
Rijsnelheid giek opgeborgen	0 - 4 km/u	0 - 2.49 mph
Rijsnelheid giek omhoog	0 - 0,72 km/u	0 - 0.45 mph
Maximale positioneerbaarheid	36%	36%
Binnenste draaicirkel	0,40 m	1.31 ft
Buitenste draaicirkel	2,66 m (W) of 2,4 m (N)	8.72ft (W) of 7.87ft (N)
Stroom	48 V DC 4 kw, 8 x 6 V 220 Ah batterijen	48 V DC 5.4 HP, 8 x 6 V 220 Ah batterijen
Systeemspanning	48 V	48 V
Batterijoplader	48 V 25 A 220/110 VAC 50/60 Hz	48 V 25 A 220/110 VAC 50/60 Hz
Capaciteit hydraulische tank	25 liter	6.5 Gallons US
Max. hydraulische druk	175 bar	2540 psi
Hydraulische olie	ISO #46	ISO #46
Hefstelsysteem	2 dubbelwerkende hefcilinders met sluitkleppen en handmatige nooddaalmogelijkheid. 1 dubbelwerkende telescopische cilinder	2 dubbelwerkende hefcilinders met sluitkleppen en handmatige nooddaalmogelijkheid. 1 dubbelwerkende telescopische cilinder
Bedieningssysteem	Energiezuinig motorbedieningssysteem met proportionele joystick voor één hand	Energiezuinig motorbedieningssysteem met proportionele joystick voor één hand
Wielen/banden	Stalen schijfwielen met doorsnee van 400 mm met vaste banden voor elk terrein	Stalen schijfwielen met doorsnee van 15.75 inch met vast banden voor elk terrein
Remmen	Hydraulische remuitzetting met automatische veer	Hydraulische remuitzetting met automatische veer
Geluidsdrukniveau op	70 db(A)	70db (A)

Plaatselijke distributeur:

Lokaler Vertiebs Händler:

Distributeur local:

El Distribuidor local:

Il Distributore locale:

VS

TEL: +1 (559) 443 6600
FAX: +1 (559) 268 2433



www.upright.com

Europa

TEL: +44 (0) 845 1550 058